
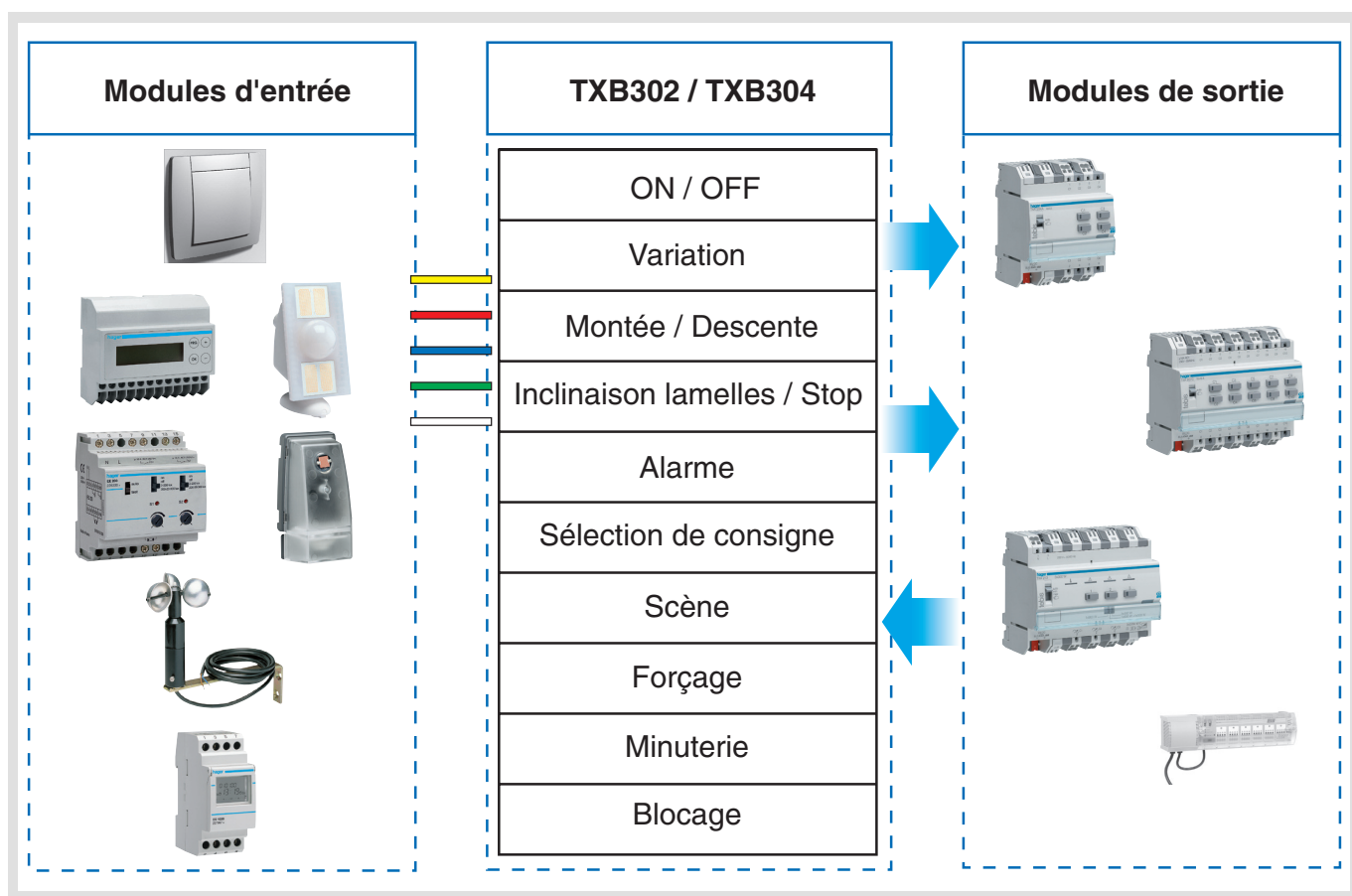


Logiciel d'application Tebis

TL302 V 1.x 2 entrées
TL304 V1.x 4 entrées

	Référence produit	Désignation produit
	TXB302 TXB304	Module d'entrée encastré 2 entrées Module d'entrée encastré 4 entrées



Sommaire

1. Présentation des fonctions des applications TL302-304	2
2. Configuration et paramétrage des entrées	3
2.1 Paramétrage général	3
2.2 Liste des Objets	4
2.3 Description des fonctions	5
3. Principales caractéristiques	15
4. Adressage physique	15

1. Présentation des fonctions des applications TL302-304

Les logiciels d'application TL302-304, permettent de configurer individuellement chaque entrée. Les fonctions principales sont les suivantes :

Les boutons poussoirs raccordés aux entrées permettent des commandes d'éclairage, de volet roulant et store, de chauffage, de scènes.

■ ON/OFF

La fonction ON/OFF permet d'allumer ou d'éteindre un circuit d'éclairage, de volet roulant, de chauffage. La commande peut provenir d'interrupteurs, de boutons poussoirs ou d'automatismes.

■ Télecrupteur

La fonction télérupteur (Télecrupteur/- ou -/Télecrupteur) consiste à inverser l'état de la sortie après chaque appui. Chaque nouvel appui modifie l'état de la sortie. La fonction télérupteur minuté consiste à inverser l'état de la sortie après chaque appui court. Si aucun appui court n'intervient, la sortie sera éteinte après écoulement de la temporisation. Un appui long sur le bouton poussoir permet de redémarrer la temporisation.

■ Minuterie

La fonction Minuterie permet d'allumer ou d'éteindre un circuit d'éclairage, de volet roulant, de chauffage pour une durée paramétrable. La sortie peut être temporisée à ON ou à OFF selon le mode de fonctionnement minuterie choisi. La minuterie peut être interrompue avant la fin de la temporisation. Un préavis d'extinction paramétrable signale la fin de la temporisation par une inversion de l'état de la sortie pendant 1 s.

■ Variation sur 1 ou 2 boutons poussoirs

Cette fonction permet de faire varier une lumière à partir d'un ou de deux boutons poussoirs.

La fonction ON / OFF émet l'objet ON / OFF (appui court).

La fonction Variation émet l'objet Variation (appui long).

■ Valeur (1 canal et 2 canaux)

La fonction Valeur permet d'émettre une valeur de luminosité, une température, un niveau d'éclairement, etc.

La fonction Valeur émet un objet Valeur.

■ Alarmes

Les fonctions Alarme 1 et Alarme 2 permettent d'émettre cycliquement des alarmes sur le bus en provenance d'automatismes (anémomètre, détecteur de pluie, interrupteur crépusculaire, etc.).

■ Forçage

La fonction Forçage permet de forcer une entrée dans un état défini, ON ou OFF.

L'action du forçage dépend du type d'application commandée : éclairage, volet roulant, chauffage, etc.

■ Choix du mode de chauffage

Cette fonction permet de sélectionner une consigne de chauffage ou de climatisation.

La commande peut provenir d'interrupteurs, de boutons poussoirs ou d'automatismes.

■ Volet/Store

Cette fonction permet de commander un volet roulant ou un store à partir d'un ou de deux boutons poussoirs.

La fonction Montée/Descente émet l'objet Montée/Descente (appui long).

La fonction Stop/Inclinaison émet l'objet Stop/Inclinaison (appui court).

■ Scène

La fonction Scène permet d'émettre des commandes de groupe émises vers différents types de sorties pour créer des ambiances ou des scénarii (scénario quitter, ambiance lecture, etc.).

■ Mode 2 canaux ON/OFF

La fonction Mode 2 canaux permet de commander avec le même bouton poussoir deux circuits indépendants avec des fonctions différentes.

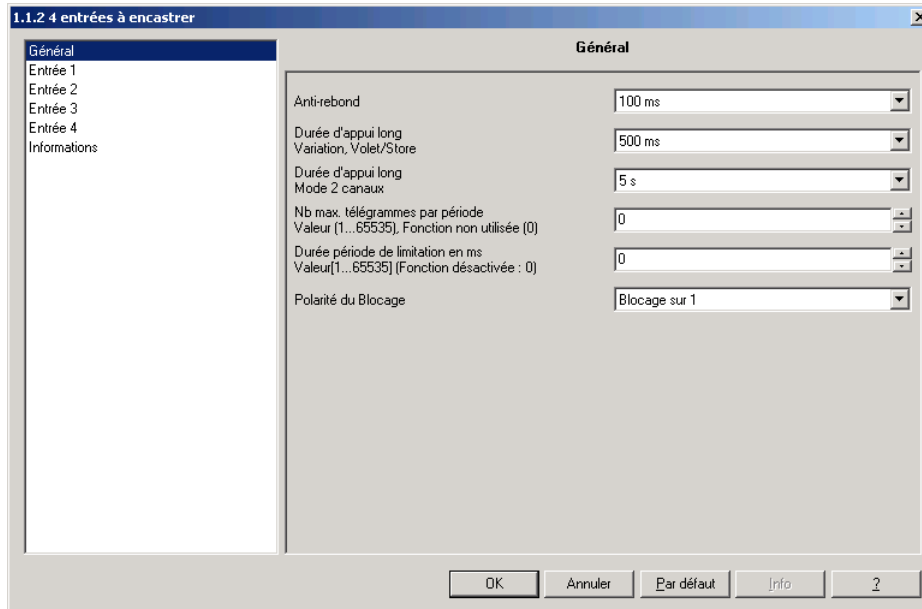
■ Blocage

La fonction Blocage permet de verrouiller une entrée via un objet sur le bus. Pendant le blocage, aucune commande ou valeur ne peut être émise sur le bus.

2. Configuration et paramétrage des entrées

2.1 Paramétrage général

→ Paramètres



Écran 1

Désignation	Description	Valeurs
Anti-rebond	Ce paramètre définit la durée de stabilité minimum de la fermeture des contacts raccordés aux entrées pour leur prise en compte.	50 ms, 100 ms, 150 ms, Valeur par défaut : 100 ms.
Durée d'appui long Variation, Volet/Store	Ce paramètre définit la durée de détection d'un appui long pour les fonctions Volet/Store et Variation.	400 ms, 500 ms, 600 ms, 700 ms, 800 ms, 900 ms, 1 s. Valeur par défaut : 500 ms.
Durée d'appui long mode 2 canaux	Ce paramètre définit la durée de détection d'un appui long pour la fonction valeur 2 canaux et ON/OFF 2 canaux.	500 ms, 1 s, 2 s, 3 s, 4 s, 5 s, 6 s, 7 s, 8 s, 9 s, 10 s, 30 s, 1 min, 2 min, 5 min, 10 min. Valeur par défaut : 5 s
Nombre max. de télégramme par période 1 à 65535 (0 = fonction non utilisé)	Ce paramètre définit le nombre maximum de télégrammes pouvant être émis sur le bus par le produit pendant la période de limitation.	1 à 65535 Valeur par défaut : 0
Durée période de limitation en ms 1 à 65535 (0 = fonction non utilisé)	Ce paramètre définit la période pendant laquelle prend effet la limitation du nombre maximum de télégrammes.	1 à 65535 Valeur par défaut : 0
Polarité du blocage	Ce paramètre définit sur quel niveau le blocage est actif.	Sur 1, Sur 0 Valeur par défaut : Sur 1

2.2 Liste des Objets

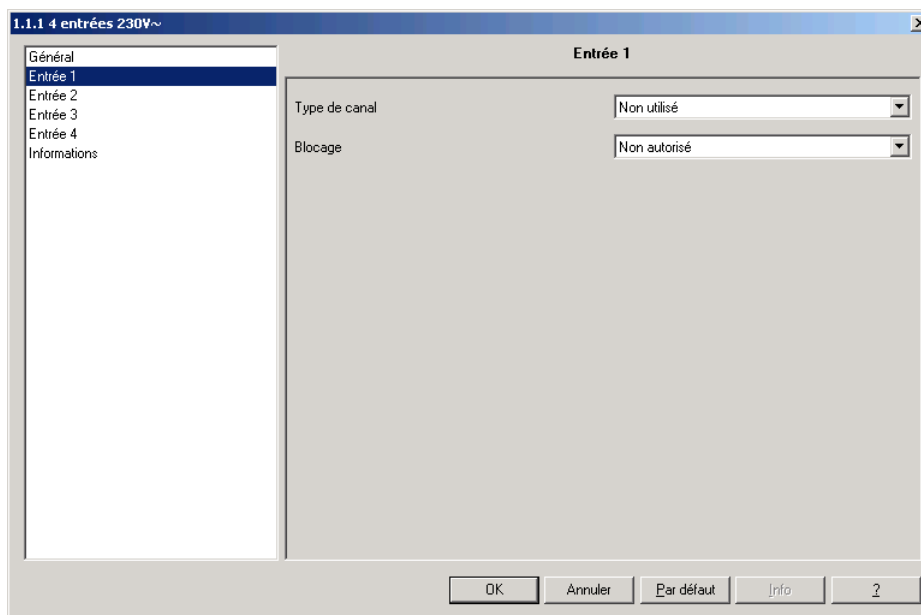
Fonction														
Nom de l'objet	ON/OFF	Télérupteur	Télérupteur temporisé	Minuterie	Variation sur 1 bouton	Variation sur 2 boutons	Volet/Store	Chauffage	Forçage	Scène	Alarme 1	Alarme 2	Valeur	
ON/OFF	X	X			X	X								
Indication d'état		X	X		X									
Télérupteur minuté			X											
Minuterie				X										
Variation					X	X								
Stop/Inclinaison							X							
Montée/Descente							X							
Sélection de consigne								X						
Forçage									X					
Scène										X				
Valeur													X	
Blocage	X	X	X	X	X	X	X	X	X	X			X	
Alarme 1											X			
Alarme 2												X		

2.3 Description des fonctions

■ Fonction du produit

Le produit permet d'émettre des commandes d'éclairage, de volets roulants et stores, de chauffage, de scènes.

→ Paramètre

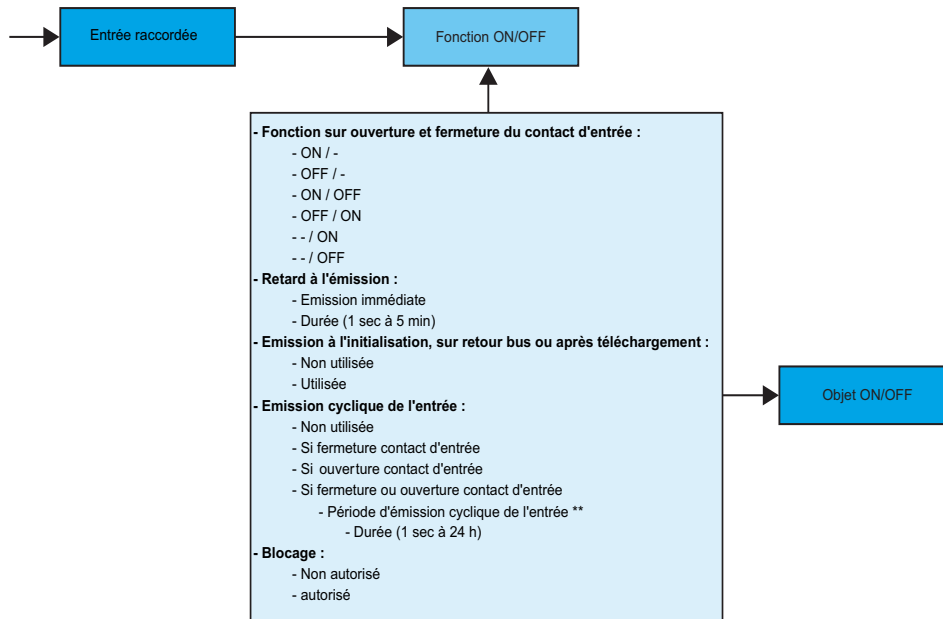


Écran 2

Désignation	Description	Valeurs
Type de canal	Ce paramètre permet de sélectionner le type de fonction associé à chaque entrée.	Non utilisé, Télerrupteur, ON/OFF, Variation sur 1 bouton, Variation sur 2 boutons, Volet/Store, Alarme 1, Alarme 2, Choix du mode de chauffage, Valeur, Scène, Minuterie, Forçage, Mode 2 canaux ON/OFF, Mode 2 canaux valeur. Valeur par défaut : Non utilisé.

■ Type de canal ON/OFF

Cette fonction permet de commander l'allumage ou l'extinction d'un circuit d'éclairage ou de toute autre charge. Une commande ON ou OFF sera émise sur le bus via l'objet ON/OFF. La commande à envoyer (ON ou OFF) doit être définie dans les paramètres.



Désignation	Description	Valeurs
Fonction sur ouverture et fermeture du contact d'entrée	Ce paramètre définit les commandes émises au moment des changements d'état de l'entrée.	ON/-, OFF/-, ON/OFF, OFF/ON, -/ON, -/OFF. Valeur par défaut : ON/- ("-" = pas d'action).
Retard à l'émission	Ce paramètre permet d'envoyer les commandes avec un retard paramétrable.	Émission immédiate, 1 s, 2 s, 3 s, 4 s, 5 s, 10 s, 15 s, 20 s, 25 s, 30 s, 40 s, 50 s, 1 min 30 s, 2 min 30 s, 3 min 30 s, 4 min 30 s, 5 min. Valeur par défaut : Émission immédiate.
Émission à l'initialisation, sur retour bus ou après téléchargement	Ce paramètre définit si à l'initialisation du produit ou au retour du bus l'état de l'entrée est émis sur le bus.	Non utilisé, Utilisé. Valeur par défaut : Non utilisé.
Émission cyclique de l'entrée	Ce paramètre définit la condition sur laquelle l'émission cyclique est activée.	Non utilisé Si fermeture contact d'entrée. Si ouverture contact d'entrée. Si fermeture ou ouverture contact d'entrée. Valeur par défaut : Non utilisé.
Période d'émission cyclique de l'entrée*	Ce paramètre définit la période d'émission cyclique.	Durée : 1 s, 2 s, 3 s, 4 s, 5 s, 6 s, 7 s, 8 s, 9 s, 10 s, 20 s, 30 s, 1 min, 2 min, 3 min, 4 min, 5 min, 10 min, 15 min, 30 min, 1 h, 2 h, 3 h, 6 h, 12 h, 24 h. Valeur par défaut : 30 min.
Blocage	Ce paramètre permet de bloquer l'utilisation de l'entrée.	Non utilisé, Utilisé. Valeur par défaut : Utilisé.

* Ce paramètre n'est visible que si le paramètre Émission cyclique de l'entrée a une valeur autre que : Non utilisé.

■ Type de canal Télérupteur

Télérupteur :

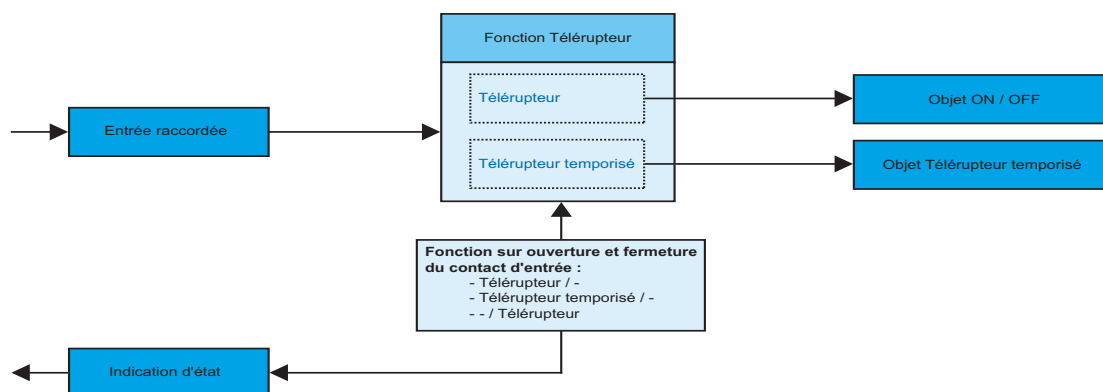
La fonction télérupteur (Télérupteur/- ou -/Télérupteur) consiste à inverser l'état de la sortie après chaque appui. Chaque nouvel appui modifie l'état de la sortie.

Description : Suite à un appui sur le bouton poussoir, en fonction de l'objet indication d'état, une commande ON ou OFF sera émise sur le bus via l'objet ON/OFF. La commande émise sur le bus est l'inverse de la commande précédente (commande précédente : Marche -> commande émise Arrêt ; Arrêt -> commande émise Marche).

Télérupteur temporisé :

Un appui court sur le bouton poussoir : L'état de la sortie est inversée. L'état change après chaque nouvel appui court. Si aucun appui court n'intervient, la sortie sera éteinte après écoulement de la temporisation. Un appui long sur le bouton poussoir permet de redémarrer la temporisation.

Description : Un appui court permet d'émettre sur le bus l'objet télérupteur temporisé avec pour valeur l'inverse de l'objet indication d'état. Un appui long sur le bouton poussoir permet d'émettre une commande ON via l'objet télérupteur temporisé. A réception d'une commande ON de l'objet télérupteur minuté, les produits de type TXA commutent la sortie à ON pendant la durée paramétrée. A réception d'une commande OFF de l'objet télérupteur temporisé, les sorties basculent sur OFF. Une commande ON réceptionnée alors que la sortie est encore sur ON redémarre la temporisation.



Désignation	Description	Valeurs
Fonction sur ouverture et fermeture du contact d'entrée	Ce paramètre définit les commandes émises au moment des changements d'état de l'entrée.	Télérupteur/-, Télérupteur temporisé/-, -/Télérupteur. Valeur par défaut : Télérupteur/-. ("-" = pas d'action).
Blocage	Ce paramètre permet de bloquer l'utilisation de l'entrée.	Non utilisé, Utilisé. Valeur par défaut : Utilisé.

A. Type de canal Minuterie

La fonction Minuterie émet l'objet Minuterie. La durée de la minuterie est paramétrée sur le module de sortie.

Pour la fonction Minuterie :

- Début de la minuterie = appui court (front montant)
- Fin de la minuterie = appui long (front descendant)

■ Type de canal Variation : Variation sur 1 bouton, Variation sur 2 boutons

Cette fonction permet de faire varier une lumière à partir d'un ou de deux boutons poussoirs.

Les fonctions Variation 1 bouton et Variation 2 boutons émettent l'objet Variation sur appui long et l'objet ON/OFF sur appui court.

→ Écran de paramétrage : voir "Écran 2".

→ Paramètres

Désignation	Description	Valeurs
Sens de variation*	Ce paramètre définit le sens de variation associé au bouton.	Augmentation, Diminution. Valeur par défaut : Augmentation.
Blocage	Ce paramètre permet de bloquer l'utilisation de l'entrée.	Non utilisé, Utilisé. Valeur par défaut : Utilisé.

*Ce paramètre n'est visible que si le paramètre type de canal a la valeur : Variation sur 2 boutons.

■ **Type de canal Volet/Store : Fonction Volet/Store sur 1 bouton, Volet/Store sur 2 boutons, Volet/Store sur 2 boutons sécurité, Automatisme Volet/Store,**

Les fonctions Volet/Store permettent de commander des volets roulants ou des stores en montée, descente et inclinaison des lamelles (store uniquement).

B. Type de canal Volet/Store sur 1 bouton, Volet/Store sur 2 boutons

Cette fonction permet de commander un volet roulant ou un store à partir d'un ou de deux boutons poussoirs.

Les fonctions Volet/store sur 1 bouton, Volet/store sur 2 boutons émettent l'objet Montée/Descente sur appui long et l'objet Inclinaison lamelles/Stop sur appui court (store uniquement).

→ Écran de paramétrage : voir "Écran 2".

→ Paramètres

Désignation	Description	Valeurs
Type de fonction	Ce paramètre permet de choisir le mode d'utilisation.	Volet/Store sur 1 bouton, Volet/Store sur 2 boutons, Volet/Store sur 2 boutons appui maintenu, Automatisme Volet/Store. Valeur par défaut : Volet/Store sur 2 boutons
Fonction*	Ce paramètre définit le sens du mouvement associé au bouton.	Montée, Descente. Valeur par défaut : Montée.
Blocage	Ce paramètre permet de bloquer l'utilisation de l'entrée	Non utilisé, Utilisé. Valeur par défaut : Utilisé.

* Ce paramètre n'est visible que si le paramètre Type de fonction a la valeur : Volet/Store sur 2 boutons ou Volet/Store sur 2 boutons sécurité.

C. Type de canal Automatisme Volet/store

Cette fonction permet de commander un volet roulant ou un store à partir d'un automatisme (interrupteur,etc.).

La fonction Automatisme Volet/store émet l'objet Montée/Descente.

Application Descente sécurisée :

Cette procédure permet de commander une descente par un appui maintenu sur un bouton poussoir :

- Sur les sorties volet roulant concernées : activer la fonction Descente sécurisée.
- Sur l'entrée de commande : sélectionner la valeur Automatisme Volet/Store pour le paramètre Fonction.

→ Écran de paramétrage : voir "Écran 2".

Désignation	Description	Valeurs
Fonction	Ce paramètre définit le sens du mouvement associé au bouton.	Montée / -, Descente / -, Montée/ Descente, Descente/Montée, - / Montée, - / Descente. Valeur par défaut : Montée/Descente**
Retard à l'émission*	Ce paramètre permet d'envoyer les commandes avec un retard paramétrable par rapport à l'appui ou au relâché.	Émission immédiate, Durée (1 s, 2 s, 3 s, 4 s, 5 s, 10 s, 15 s, 20 s, 25 s, 30 s, 40 s, 50 s, 1 min 30 s, 2 min 30 s, 3 min 30 s, 4 min 30 s, 5 min). Valeur par défaut : Émission immédiate.
Émission à l'initialisation, sur retour bus ou après téléchargement*	Ce paramètre définit si à l'initialisation du produit ou au retour du bus l'état de l'entrée est émis sur le bus.	Non utilisé, Utilisé. Valeur par défaut : Non utilisé.
Émission cyclique de l'entrée*	Ce paramètre définit la condition sur laquelle l'émission cyclique est activée.	Non utilisé. Si fermeture contact d'entrée. Si ouverture contact d'entrée. Si fermeture ou ouverture contact d'entrée. Valeur par défaut : Non utilisé.
Période d'émission cyclique de l'entrée**	Ce paramètre définit la période d'émission cyclique.	Durée : 1 s, 2 s, 3 s, 4 s, 5 s, 6 s, 7 s, 8 s, 9 s, 10 s, 20 s, 30 s, 1 min, 2 min, 3 min, 4 min, 5 min, 10 min, 15 min, 30 min, 1 h, 2 h, 3 h, 6 h, 12 h, 24 h. Valeur par défaut : 30 min.
Blocage	Ce paramètre permet de bloquer l'utilisation de l'entrée.	Non utilisé, Utilisé. Valeur par défaut : Utilisé.

* Ce paramètre n'est visible que si le paramètre Type de fonction a la valeur : Automatisme Volet/Store.

** Ce paramètre n'est visible que si le paramètre Type de fonction a la valeur : Automatisme Volet/Store et le paramètre Émission cyclique à une valeur autre que : Non utilisé.

→ Paramètres

D. Type de canal Alarme 1, Alarme 2

Les fonctions Alarme 1 et Alarme 2 permettent d'émettre cycliquement des alarmes sur le bus en provenance d'automatismes (anémomètre, détecteur de pluie, interrupteur crépusculaire, etc.).

La période d'émission cyclique des alarmes est définie par le paramètre Période d'émission de l'alarme.

Pour la mise en position de sécurité des volets en cas d'intempéries : lier les fonctions Alarme 1 et Alarme 2 aux objets Sécurité Vent et Sécurité pluie des modules de sortie Volet/Store.

Ces fonctions ont la priorité la plus haute. L'alarme 1 a une priorité plus élevée que l'alarme 2.

La fonction Alarme 1 émet l'objet Alarme 1.

La fonction Alarme 2 émet l'objet Alarme 2.

→ Écran de paramétrage : voir "Écran 2".

→ Paramètre

Désignation	Description	Valeurs
Période d'émission cyclique de l'alarme	Ce paramètre définit la périodicité de l'émission de l'objet Alarme 1 ou Alarme 2	Inactif, Durée (5 s, 30 s, 1 min, 5 min, 10 min, 30 min, 1 h, 2 h, 3 h, 5 h) Valeur par défaut : Inactif
Front actif	Ce paramètre définit sur quel front sont émis les ordres sur le bus.	Front montant, Front descendant. - Front montant : fermeture du contact d'entrée - Front descendant : ouverture du contact d'entrée Valeur par défaut : Front montant.
Émission à l'initialisation, sur retour bus ou après téléchargement	Ce paramètre définit si à l'initialisation du produit ou au retour du bus l'état de l'entrée est émis sur le bus.	Non utilisé, Utilisé. Valeur par défaut : Utilisé.
Blocage	Ce paramètre permet de bloquer l'utilisation de l'entrée.	Non utilisé, Utilisé. Valeur par défaut : Utilisé.

■ Type de canal Choix du mode de chauffage

Les fonctions Chauffage permettent de piloter la mise en route et l'arrêt du chauffage ou de sélectionner une consigne.

A. Type de canal Choix du mode de chauffage

La fonction Chauffage permet de sélectionner une consigne.

La fonction Chauffage émet l'objet Sélection de consigne.

→ Écran de paramétrage : voir "Écran 2".

→ Paramètres

Désignation	Description	Valeurs
Fonction	Ce paramètre permet de sélectionner la consigne associée à l'entrée raccordée.	Confort/Réduit, Confort / -, Réduit/ -, Hors-gel/Auto, Absence / -, Confort/Absence, Hors-gel / -, Réduit/Confort, - / Confort, -/Réduit, Auto/Hors-gel, - / Absence, Absence/Confort, - / Hors-gel. Commande sur front montant / Commande sur front descendant (" - " = pas d'action). Valeur par défaut : Confort / -.
Émission cyclique de l'entrée	Ce paramètre définit la condition sur laquelle l'émission cyclique est activée.	Non utilisé. Si fermeture contact d'entrée. Si ouverture contact d'entrée. Si fermeture ou ouverture contact d'entrée. Valeur par défaut : Non utilisé.
Période d'émission cyclique de l'entrée*	Ce paramètre définit la période d'émission cyclique.	Durée : 1 s, 2 s, 3 s, 4 s, 5 s, 6 s, 7 s, 8 s, 9 s, 10 s, 20 s, 30 s, 1 min, 2 min, 3 min, 4 min, 5 min, 10 min, 15 min, 30 min, 1 h, 2 h, 3 h, 6 h, 12 h, 24 h. Valeur par défaut : 30 min.
Émission à l'initialisation, sur retour bus ou après téléchargement	Ce paramètre définit si à l'initialisation du produit ou au retour du bus l'état de l'entrée est émis sur le bus.	Non utilisé, Utilisé. Valeur par défaut : Non utilisé.
Blocage	Ce paramètre permet de bloquer l'utilisation de l'entrée.	Non utilisé, Utilisé. Valeur par défaut : Utilisé.

* Ce paramètre n'est visible que si le paramètre Émission cyclique de l'entrée a une valeur autre que : Non utilisé.

■ **Type de canal Forçage**

La fonction Forçage permet d'émettre des commandes de forçage ou d'annulation de forçage.

La fonction Forçage émet l'objet Forçage.

Cette commande est prioritaire mais de priorité moins élevée que les alarmes. Aucune autre commande n'est prise en compte si un forçage est actif. Seules des commandes de fin de forçage ou d'alarmes seront prises en compte.

→ Écran de paramétrage : voir "Écran 2".

→ Paramètre

Désignation	Description	Valeurs
Type de forçage	Ce paramètre permet de choisir un type de forçage. Il dépend du type d'application.	Forçage ON - Descente - Confort, Forçage OFF - Montée - Hors-gel. Valeur par défaut : Forçage ON- Descente - Confort.
Front actif	Ce paramètre définit sur quel front sont émis les ordres sur le bus.	Front montant, Front descendant. - Front montant : fermeture du contact d'entrée - Front descendant : ouverture du contact d'entrée Valeur par défaut : Front montant.
Émission à l'initialisation, sur retour bus ou après téléchargement*	Ce paramètre définit si à l'initialisation du produit ou au retour du bus l'état de l'entrée est émis sur le bus.	Non utilisé, Utilisé. Valeur par défaut : Non utilisé.
Émission cyclique de l'entrée*	Ce paramètre définit la condition sur laquelle l'émission cyclique est activée.	Non utilisé, Utilisé. Valeur par défaut : Non utilisé.
Période d'émission cyclique de l'entrée*	Ce paramètre définit la période d'émission cyclique.	Durée : 1 s, 2 s, 3 s, 4 s, 5 s, 6 s, 7 s, 8 s, 9 s, 10 s, 20 s, 30 s, 1 min, 2 min, 3 min, 4 min, 5 min, 10 min, 15 min, 30 min, 1 h, 2 h, 3 h, 6 h, 12 h, 24 h. Valeur par défaut : 30 min.
Blocage	Ce paramètre permet de bloquer l'utilisation de l'entrée.	Non utilisé, Utilisé. Valeur par défaut : Non utilisé.

* Ce paramètre n'est visible que si le paramètre Émission cyclique de l'entrée a une valeur autre que : Non utilisé.

■ **Fonction Blocage**

La fonction Blocage permet de verrouiller le bouton poussoir. Le Blocage interdit toute émission de commande. Cette fonction est déclenchée par l'objet Blocage. Le blocage est signalé par un clignotement du voyant pendant 5 secondes lors de l'appui sur le bouton poussoir.

Cette fonction a une priorité moins élevée que les alarmes et les forçages.

Une commande Annulation du blocage met fin au blocage et autorise à nouveau la prise en compte des commandes en provenance du bus. Le déclenchement d'une alarme ou une commande de forçage mettent fin au blocage.

Désignation	Description	Valeurs
Polarité du blocage (Ecran : Général)	La fonction Blocage permet de verrouiller un produit. Le Blocage interdit toute émission de commande. Ce paramètre définit sur quel niveau le blocage est actif.	Sur 1, Sur 0 Valeur par défaut : Sur 1.
Blocage (Ecran : Entrée x)	Ce paramètre permet de bloquer l'utilisation de l'entrée.	Non utilisé, Utilisé. Valeur par défaut : Non utilisé.

→ Écran de paramétrage : voir "Écran 2".

■ Type de canal Mode 2 canaux ON/OFF

La fonction Mode 2 canaux permet de commander avec la même entrée deux circuits indépendants avec des fonctions différentes.

- 1 fonction sur appui court (canal A)
- 1 fonction sur appui long (canal B) : la durée de l'appui long est définie par le paramètre durée d'appui long mode 2 canaux (Voir chapitre 2.1 Paramétrage général).

La fonction Mode 2 canaux émet l'objet ON/OFF canal A et ON/OFF canal B.

Désignation	Description	Valeurs
Fonction canal A (appui court)	Ce paramètre définit la commande émise lors d'un appui court.	Non utilisé, ON, OFF, Télecateur. Valeur par défaut : ON.
Fonction canal B (appui long)	Ce paramètre définit la commande émise lors d'un appui long.	ON, OFF, Télecateur. Valeur par défaut : Télecateur.
Blocage	Ce paramètre permet de bloquer l'utilisation de l'entrée.	Non utilisé, Utilisé. Valeur par défaut : Non utilisé.

→ Écran de paramétrage : voir "Écran 2".

■ Type de canal Valeur

A. Type de canal Valeur (Mode 1 canal)

La fonction Valeur permet d'émettre une valeur de luminosité, une température, un niveau d'éclairage, etc.

La fonction Valeur émet un objet Valeur.

Désignation	Description	Valeurs
Type de valeur	Ce paramètre définit la nature de la valeur émise.	Valeur en %, Température, Niveau de luminosité, Valeur d'éclairage, Valeur. Valeur par défaut : Valeur d'éclairage.
Front actif		Front montant, Front descendant. Valeur par défaut : Front montant.
Valeur	Ce paramètre définit une valeur à émettre sur le bus.	Valeurs possibles : - Valeur en %, 0% à 100% par pas de 1 % Valeur par défaut : 0 %. - Température, 0°C à 40°C par pas de 0.5°C Valeur par défaut : 20 °C - Niveau de luminosité, 0 lux à 1000 lux par pas de 50 lux. Valeur par défaut : 300 lux. - Valeur d'éclairage, 0% à 100% par pas de 1 %. Valeur par défaut : 0 %. - Valeur, 0 à 65535 par pas de 1. Valeur par défaut : 0.
Blocage	Ce paramètre permet de bloquer l'utilisation de l'entrée.	Non utilisé, Utilisé. Valeur par défaut : Non utilisé.

B. Type de canal Mode 2 canaux valeur

La fonction Mode 2 canaux Valeur permet d'émettre avec la même entrée 2 valeurs différentes.

- 1 valeur sur appui court (canal A)
- 1 valeur sur appui long (canal B) : la durée de l'appui long est définie par le paramètre durée d'appui long mode 2 canaux (Voir chapitre 2.1 Paramétrage général).

La fonction Mode 2 canaux émet l'objet ON/OFF canal A et ON/OFF canal B.

Désignation	Description	Valeurs
Type de valeur canal A	Ce paramètre définit la nature de la valeur émise.	Non utilisé, Valeur en %, Température, Niveau de luminosité, Valeur d'éclairément, Valeur. Valeur par défaut : Valeur en %.
Valeur	Ce paramètre définit une valeur à émettre sur le bus	Valeurs possibles : <ul style="list-style-type: none"> - Non utilisé - Valeur en %, 0% à 100% par pas de 1 % Valeur par défaut : 0 %. <ul style="list-style-type: none"> - Température, 0°C à 40°C par pas de 0.5°C Valeur par défaut : 20 °C <ul style="list-style-type: none"> - Niveau de luminosité, 0 lux à 1000 lux par pas de 50 lux. Valeur par défaut : 300 lux. <ul style="list-style-type: none"> - Valeur d'éclairément, 0% à 100% par pas de 1 %. Valeur par défaut : 0 %. <ul style="list-style-type: none"> - Valeur, 0 à 65535 par pas de 1. Valeur par défaut : 0.
Type de valeur canal B	Ce paramètre définit la nature de la valeur émise	Valeur en %, Température, Niveau de luminosité, Valeur d'éclairément, Valeur. Valeur par défaut : Valeur en %.
Valeur	Ce paramètre définit une valeur à émettre sur le bus.	Valeurs possibles : <ul style="list-style-type: none"> - Valeur en %, 0% à 100% par pas de 1 % Valeur par défaut : 0 %. <ul style="list-style-type: none"> - Température, 0°C à 40°C par pas de 0.5°C Valeur par défaut : 20 °C <ul style="list-style-type: none"> - Niveau de luminosité, 0 lux à 1000 lux par pas de 50 lux. Valeur par défaut : 300 lux. <ul style="list-style-type: none"> - Valeur d'éclairément, 0% à 100% par pas de 1 %. Valeur par défaut : 0 %. <ul style="list-style-type: none"> - Valeur, 0 à 65535 par pas de 1. Valeur par défaut : 0.
Blocage	Ce paramètre permet de bloquer l'utilisation de l'entrée.	Non utilisé, Utilisé. Valeur par défaut : Non utilisé.

■ Type de canal Scène

La fonction Scène permet d'émettre des commandes de groupe émises vers différents types de sorties pour créer des ambiances ou des scénarii (scénario quitter, ambiance lecture, etc.).

La fonction Scène émet un objet Scène. La valeur de l'objet Scène est définie par le paramètre Numéro de scène.

La durée de fermeture du contact raccordé à l'entrée détermine l'action exécutée :

Désignation	Description	Valeurs
Activation scènes par	Ce paramètre définit le type de produit ou d'automatisme connecté sur l'entrée pour activer une scène.	Bouton poussoir, Automatisme Valeur par défaut : Bouton poussoir.
Numéro de scène	Ce paramètre définit le numéro de la scène qui sera déclenchée lors de la fermeture du contact d'entrée.	Scène 1 à Scène 32 Valeur par défaut : Scène 1.
Scène sur fermeture du contact d'entrée*	Ce paramètre définit le numéro de la scène qui sera déclenchée lors de la fermeture du contact d'entrée.	Non utilisé, Scène 1 à Scène 32 Valeur par défaut : Scène 1.
Scène sur ouverture du contact d'entrée*	Ce paramètre définit le numéro de la scène qui sera déclenchée lors de l'ouverture du contact d'entrée.	Non utilisé, Scène 1 à Scène 32 Valeur par défaut : Non utilisé.
Émission cyclique de l'entrée*	Ce paramètre définit la condition sur laquelle l'émission cyclique est activée.	Non utilisé, Utilisé Valeur par défaut : Non utilisé.
Période d'émission cyclique de l'entrée**	Ce paramètre définit la période d'émission cyclique.	Durée : 1 s, 2 s, 3 s, 4 s, 5 s, 6 s, 7 s, 8 s, 9 s, 10 s, 20 s, 30 s, 1 min, 2 min, 3 min, 4 min, 5 min, 10 min, 15 min, 30 min, 1 h, 2 h, 3 h, 6 h, 12 h, 24 h. Valeur par défaut : 30 min.
Émission à l'initialisation, sur retour bus ou après téléchargement*	Ce paramètre définit si à l'initialisation du produit ou au retour du bus l'état de l'entrée est émis sur le bus.	Non utilisé, Utilisé Valeur par défaut : Non utilisé.
Modification de scène par appui très long	Ce paramètre autorise ou interdit l'apprentissage de la scène.	Non utilisé, Utilisé Valeur par défaut : Non utilisé.
Durée appui très long	Ce paramètre définit la durée à l'issue de laquelle une scène est mémorisée.	Durée : 1 s, 2 s, 3 s, 4 s, 5 s, 6 s, 7 s, 8 s, 9 s, 10 s, 15 s, 20 s, 25 s, 30 s. Valeur par défaut : 5 s.
Retard à l'émission	Ce paramètre permet d'envoyer les commandes avec un retard paramétrable par rapport à la fermeture du contact d'entrée.	Émission immédiate, Durée (1 s, 2 s, 3 s, 4 s, 5 s, 10 s, 15 s, 20 s, 25 s, 30 s, 40 s, 50 s, 1 min 30 s, 2 min 30 s, 3 min 30 s, 4 min 30 s). Valeur par défaut : Émission immédiate.
Blocage	Ce paramètre permet de bloquer l'utilisation de l'entrée.	Non utilisé, Utilisé. Valeur par défaut : Non utilisé.

* Ce paramètre n'est visible que si le paramètre Type d'activation à la valeur : Automatisme.

** Ce paramètre n'est visible que si le paramètre Émission cyclique de l'entrée a une valeur autre que : Non utilisé.

3. Principales caractéristiques

Produit	TXB302	TXB304
Nombre max. adresses de groupe	252	252
Nombre max. associations	254	254
Paramètres	26 par entrée, 10 globaux, 114 au total	26 par entrée, 10 globaux, 166 au total
Objets	48	112

4. Adressage physique

Pour réaliser l'adressage physique ou vérifier la présence du bus, appuyer sur le bouton poussoir situé en bas à droite du produit. Un voyant est situé à côté de ce bouton poussoir :
Voyant allumé = présence bus et produit en adressage physique.
Le produit reste en adressage physique jusqu'à ce que l'adresse physique soit transmise par ETS. Un deuxième appui permet de ressortir du mode adressage physique. Le voyant s'éteint.

- Ⓕ HAGER Electro S.A.S.
132, boulevard d'Europe
B.P. 3
F - 67215 Obernai Cedex
<http://www.hagergroup.fr>
Tel. : 03.88.04.78.54

- Ⓑ S.A. Hager Modulec N.V.
Boulevard Industriel 61 Industrielaan
Bruxelles - 1070 - Brussel
<http://www.hagergroup.be>
Tel.: 02/529.47.11

- ⒸH Hager Tehalit AG
Glattalstrasse 521
8153 Rümlang
<http://www.hagergroup.ch>
Tel.: 01 817 71 71